



## REPORTE UIES 29/11/2019

### MONITOREO DE INTELIGENCIA EPIDEMIOLÓGICA (Corte a las 09:00 hrs)

#### **JURISDICCIÓN SANITARIA I:**

- SIN MOVIMIENTO:

#### **JURISDICCIÓN SANITARIA II:**

- SIN MOVIMIENTO.

#### **JURISDICCIÓN SANITARIA III:**

- SIN MOVIMIENTO:



<http://morelos.gob.mx>



Gobierno Estado de Morelos



@GobiernoMorelos



## REPORTE UIES 29/11/2019

### MONITOREO DE MEDIOS (Corte a las 09:00 hrs)

#### **SOL DE CUERNAVACA.**

- **Incrementan las muertes por dengue en Morelos.**

Aunque durante las últimas semanas la cifra de defunciones por dengue en Morelos no habían rebasado los 10 casos, el informe publicado este jueves por la Secretaría de Salud del gobierno federal (SSA) muestra un aumento de nueve decesos más, por lo que hasta ahora suman 19 defunciones causados por la enfermedad que transmite el mosquito Aedes Aegypti.

De acuerdo con el Panorama Epidemiológico de Dengue 2019 actualizado a la semana 47, la tasa de mortalidad de dengue en Morelos incrementó de 1.04 a 1.9 por cada 100 casos de Dengue con Signos de Alarma y Dengue Grave (DCSA + DG). Mientras tanto, en el estado se tiene el reporte de mil 392 casos confirmados de dengue, 390 de ellos del tipo Dengue No Grave (DNG) y mil dos casos de DCSA + DG.

En el estado, el municipio con mayor incidencia de dengue es Jonacatepec, seguido de Tlaltizapán, Puente de Ixtla y Ayala.

Por su parte, las autoridades de Morelos han señalado que los trabajos contra enfermedades transmitidas por el vector siguen en pie: de acuerdo con César Eroza Osorio, del Departamento de Epidemiología de Servicios de Salud de Morelos, de enero a la fecha se han trabajado mil 303 hogares, se tratado nueve millones 505 mil 091 recientes y se han nebulizado 57 mil 791 hectáreas.

A la fecha, Morelos sigue encontrándose entre los 10 estados con mayor número de casos confirmados y estimados del país, de acuerdo con la SSA, que lo sitúa por detrás de Jalisco, Veracruz, Chiapas y Oaxaca.

De acuerdo con el Panorama Epidemiológico de Dengue 2019 actualizado a la semana 47, la tasa de mortalidad de dengue en Morelos incrementó de 1.04 a 1.9 por cada 100 casos de Dengue con Signos de Alarma y Dengue Grave (DCSA + DG).





## **DIARIO DE MORELOS.**

- **Suman mil 392 casos de dengue en Morelos**

CUERNAVACA, MORELOS.- La Dirección General de Epidemiología (DGE) confirmó el deceso de 19 personas a consecuencia del dengue y se confirman mil 392 casos.

La Secretaría de Salud Federal, a través de la DGE, informó que hasta la semana epidemiológica número 47 se reportan diez mil 101 casos probables, de los cuales se confirman mil 392 casos, lo que mantiene a Morelos dentro de las diez entidades con mayor número de casos.

Entre el total de casos confirmados, 390 corresponden a dengue no grave, 939 casos de dengue con síntomas de alarma, y 63 casos de dengue grave.

En esta semana, la cifra de personas fallecidas a consecuencia de este virus subió a 19, hasta la semana pasada se mantenía en 10 casos.

Los municipios de Jonacatepec, Tlaltizapán, Puente de Ixtla y Ayala se mantienen como los municipios con mayor incidencia.

Aunque la temporada de lluvias ya concluyó, todavía existe presencia del mosquito *Aedes aegypti* responsable de la transmisión de los virus de dengue, zika y chikungunya, por ello autoridades estatales de Salud pidieron a la población no bajar la guardia y continuar con las medidas preventivas, en especial con la eliminación de criaderos porque de esta forma se evitará la proliferación del mosquito y evitar la acumulación de agua en cualquier tipo de recipiente.

Cabe recordar que existe mayor riesgo en aquellas colonias y comunidades en donde es constante la falta de agua, y las personas se ven en la necesidad de almacenar agua en bidones, cubetas, tambos o algún otro recipiente.

Cabe recordar que este año el número de casos se disparó considerablemente al igual que en otras entidades del país.

## **LA UNIÓN.**

- **Ya son 19 los decesos por dengue en Morelos**

En lo que va del año, en Morelos se han confirmado 19 decesos por dengue y mil 392 enfermos de ese mal, según confirmó la Dirección General de Epidemiología (DGE) través del Comité Nacional de Vigilancia Epidemiológica (Conave).



<http://morelos.gob.mx>



Gobierno Estado de Morelos



@GobiernoMorelos



El reporte oficial indica que Morelos, por tasa de incidencia, se ubica entre los primeros lugares a nivel nacional.

Al respecto, César Eroza Osorio, jefe del departamento de Epidemiología de los Servicios de Salud de Morelos (SSM) aseguró que los trabajos de prevención siguen en pie y subrayó que de enero a la fecha se han visitado 570 mil 303 hogares, se han tratado nueve millones 505 mil 091 recipientes y nebulizado 57 mil 791 hectáreas.

“En los meses de abril y agosto se llevaron a cabo la primera y segunda Jornada Estatal de Intensificación de Lucha contra el Dengue, Zika y Chikungunya, en las cuales se hizo difusión de las medidas a llevarse a cabo para prevenir, contener y controlar los tres padecimientos provocados por la picadura del mosquito Aedes Aegypti previo a la temporada de lluvias”, abundó.

También aseguró que se realizaron “ocho mega operativos en los municipios con mayor incidencia que beneficiaron más de 400 mil viviendas”.

Sobre las cifras, el funcionario estatal mencionó que era de esperarse que se confirmaran más decesos, a medida que avanzaban los estudios a fondo de cada caso. Recordó que los reportes oficiales se publican posteriormente después de un proceso de análisis, de tal manera que para las autoridades ha comenzado a disminuir el ritmo en que se presentan casos probables nuevos.

“A lo largo de este 2019 se registró a nivel nacional e incluso de Latinoamérica un repunte en los casos de dengue, por lo que fue necesario redoblar esfuerzos institucionales y con la población para dar una respuesta integral a esta situación que afectó a Morelos y otros estados de la república mexicana”, apuntó.

“En la lucha contra el dengue, zika y chikungunya es fundamental la participación ciudadana, tanto en la limpieza de sus hogares como en la no automedicación ante la presencia de síntomas como dolor de cabeza y cuerpo, fiebre, así como malestar general”, añadió.



<http://morelos.gob.mx>



Gobierno Estado de Morelos



@GobiernoMorelos



- **Casos de dengue repuntaron no sólo en México**

La incidencia fue mayor en varios países de Latinoamérica: SSM.

Autoridades intensifican acciones para prevenir, contener y controlar los tres padecimientos provocados por la picadura del mosquito *Aedes Aegypti*.

En Morelos no bajamos la guardia contra las enfermedades transmitidas por vector, afirmó César Eroza Osorio, jefe del departamento de Epidemiología de Servicios de Salud de Morelos (SSM), al resaltar que de enero a la fecha se han trabajado 570 mil 303 hogares, tratado nueve millones 505 mil 091 recipientes y nebulizado 57 mil 791 hectáreas.

"En los meses de abril y agosto se llevaron a cabo la primera y segunda jornada estatal de intensificación de la lucha contra el dengue, zika y chikungunya, en las cuales se hizo difusión de las medidas a llevarse a cabo para prevenir, contener y controlar los tres padecimientos provocados por la picadura del mosquito *Aedes Aegypti* previo a la temporada de lluvias", señaló.

Eroza Osorio refirió que posterior a las jornadas, se emprendieron acciones en las tres jurisdicciones sanitarias a través de ocho megaoperativos en los municipios con mayor incidencia, que beneficiaron a más de 400 mil viviendas.

"A lo largo de este 2019 se registró a nivel nacional e, incluso, de Latinoamérica, un repunte en los casos de dengue, por lo que fue necesario redoblar esfuerzos institucionales y con la población para dar una respuesta integral a esta situación que afectó a Morelos y otros estados de la república mexicana", apuntó.

El jefe de departamento agradeció a las autoridades municipales y, sobre todo, a la gente que participó de manera activa manteniendo las actividades de lavar, tapar, voltear y tirar todos los recipientes que pudieran convertirse en criaderos de mosquitos.

"En la lucha contra el dengue, zika y chikungunya es fundamental la participación ciudadana, tanto en la limpieza de sus hogares como en la no automedicación ante la presencia de síntomas como dolor de cabeza y cuerpo, y fiebre, así como malestar general", puntualizó.

El funcionario estatal recordó que únicamente la Dirección General de Epidemiología (DGE), la Secretaría de Salud estatal y SSM son







las instancias oficiales para dar a conocer casos confirmados, así como fallecimientos por enfermedades transmitidas por vector. En este sentido, César Eroza informó que tras siete semanas sin aumento en defunciones por dengue, la DGE, a través del Comité Nacional de Vigilancia Epidemiológica (Conave), confirmó nueve decesos más por este padecimiento, por lo que a la semana epidemiológica 47 suman 19 en la entidad.

- **Instalarán sistema de alerta de lluvias en Yautepec**

La operación del sistema tendrá como objetivo informar de manera oportuna las cantidades de lluvia que cae en municipios de los Altos, para poder actuar ante posibles inundaciones.

Yautepec.- Luego de haber sostenido una reunión con directores de protección civil de los diversos municipios de la entidad y el Instituto Mexicano de la Tecnología del Agua (IMTA), Octavio Rojas Montaña, director de Protección Civil de Yautepec, dio a conocer que será a partir de la próxima semana cuando se comience con los trabajos de instalación de un sistema de alertamiento temprano de cara a la temporada de lluvias 2020, mismo que tendrá como objetivo el informar de manera oportuna las cantidades de lluvia que cae en municipios de los Altos, y así poder actuar de manera inmediata ante posibles inundaciones.

"Este sistema nos va a poder alertar la cantidad de lluvia que está cayendo en los municipios altos como es Tlayacapan, Tepoztlán y Atlatlahucan, asimismo, nos va a medir la cantidad de agua que baja en los cauces, principalmente en el río Yautepec", destacó el funcionario.

Agregó que la instalación de dichos aparatos se realizará a lo largo de la cuenca del río Yautepec, comenzando desde el municipio de Tepoztlán, Tlayacapan y Atlatlahucan, hasta el municipio de Tlaltizapán.

Dijo que en caso de un crecimiento considerable del afluente del río Yautepec, los sistemas que serán instalados permitirán poder actuar de manera inmediata y alertar a la población de los municipios de Yautepec, Tlaltizapán y Tlaquiltenango y, de esta manera, puedan tomar medidas de prevención.





Finalmente, indicó que hace algunos años en el municipio de Yautepec fue instalado un sistema similar, pero al momento no se encuentra en funcionamiento, por lo que procederán a darle mantenimiento para ponerlo en marcha y de esta manera evitar que se ponga en riesgo la integridad de los habitantes del municipio, como sucedió en la última inundación que se presentó en el año 2010, misma que afectó severamente la cabecera municipal.

### **ZONA CENTRO.**

- **Hasta la fecha conrman mil 392 casos de dengue, 28 de zika y dos de chikungunya en Morelos.**

En Morelos no bajamos la guardia contra las enfermedades transmitidas por vector, afirmó César Eroza Osorio, jefe del departamento de Epidemiología de Servicios de Salud de Morelos (SSM), al resaltar que de enero a la fecha se han trabajado 570 mil 303 hogares, tratado nueve millones 505 mil 091 recipientes y nebulizado 57 mil 791 hectáreas. "En los meses de abril y agosto se llevaron a cabo la primera y segunda Jornada Estatal de Intensificación de Lucha contra el Dengue, Zika y Chikungunya, en las cuales se hizo difusión de las medidas a llevarse a cabo para prevenir, contener y controlar los tres padecimientos provocados por la picadura del mosquito *Aedes Aegypti* previo a la temporada de lluvias", señaló. Eroza Osorio refirió que posterior a las jornadas, se emprendieron acciones en las tres jurisdicciones sanitarias a través de ocho mega operativos en los municipios con mayor incidencia que beneficiaron más de 400 mil viviendas. "A lo largo de este 2019 se registró a nivel nacional e incluso de Latinoamérica un repunte en los casos de dengue, por lo que fue necesario redoblar esfuerzos institucionales y con la población para dar una respuesta integral a esta situación que afectó a Morelos y otros estados de la República Mexicana", apuntó. El jefe de departamento agradeció a las autoridades municipales y sobre todo a la gente que participó de manera activa manteniendo las actividades de lavar, tapar, voltear y tirar todos los recipientes que pudieran convertirse en criaderos de mosquitos. "En la lucha contra el dengue, zika y chikungunya es fundamental la participación ciudadana, tanto en la limpieza de sus hogares como en la no automedicación ante la





presencia de síntomas como dolor de cabeza y cuerpo, fiebre, así como malestar general”, puntualizó. El funcionario estatal detalló que se han confirmado mil 392 casos de dengue, de los cuales 390 son tipo no grave, 939 con signos de alarma y 63 grave; al tiempo que indicó se han registrado 28 de zika y dos de chikungunya. Asimismo, recordó que únicamente la Dirección General de Epidemiología (DGE), la Secretaría de Salud estatal y SSM son las instancias oficiales para dar a conocer casos confirmados así como fallecimientos por enfermedades transmitidas por vector. En este sentido, César Eroza informó que tras siete semanas sin aumento en defunciones por dengue, la DGE, a través del Comité Nacional de Vigilancia Epidemiológica (Conave), confirmó nueve decesos más por este padecimiento, por lo que a la semana epidemiológica 47 suman 19 en la entidad.

- **Presas de Morelos se encuentran en su conjunto al 98.34 por ciento de su capacidad.**

La Comisión Estatal del Agua (Ceagua) informó que de acuerdo a los datos proporcionados por la Comisión Nacional del Agua (Conagua), las presas de almacenamiento monitoreadas en el estado de Morelos se encuentran en su conjunto al 98.34 por ciento de su capacidad, mismas que se localizan en los municipios de Puente de Ixtla, Tlaquiltenango, Ayala, Amacuzac, Miacatlán, Axochiapan, Jantetelco, Temoac y Zacualpan de Amilpas. Asimismo, la Ceagua señaló que la temperatura máxima registrada en Morelos durante las últimas 24 horas fue de 37°C en la estación climatológica Xicatlacotla, ubicada en los municipios de Tlaquiltenango. En tanto, la temperatura mínima fue de 5°C en la estación climatológica Huitzilac, ubicada en el municipio del mismo nombre, mientras que en observatorio meteorológico de Cuernavaca se registró una temperatura máxima de 28.3°C, en Cuautla 27°C y en Jojutla 35°C. En las estaciones climatológicas monitoreadas en el estado no se registraron lluvias.







## REPORTE UIES 29/11/2019

### MONITOREO DE LLUVIAS

#### **Reporte de Lluvias**

Se informa que, durante la noche de ayer y la madrugada de hoy no se presentaron lluvias en el estado.

**Al momento No se tiene reporte de afectaciones relevantes que requieran intervención de salud.**

#### **Pronóstico meteorológico para Morelos:**

Condiciones de cielo mayormente despejado dominan en gran parte del día acompañado de temperaturas cálidas a calurosas, las temperaturas matutinas y nocturnas de frías a frescas.

Aporte de humedad proveniente del Océano Pacífico generará probabilidad de lluvias dispersas (0.1 a 5 mm) al sur y oriente del estado.

Viento máximo oscilando de 10 a 15 km/h con dirección dominante del norte.



<http://morelos.gob.mx>



Gobierno Estado de Morelos



@GobiernoMorelos



## REPORTE UIES 29/11/2019

### MONITOREO DE LLUVIAS

#### **SE PRONOSTICAN LLUVIAS PUNTUALES FUERTES EN SONORA, CHIHUAHUA, SINALOA, DURANGO, VERACRUZ Y CHIAPAS, ASÍ COMO VIENTOS FUERTES EN EL NOROESTE Y NORTE DE MÉXICO.**

Para hoy, el **frente frío No. 19** se extenderá desde Chihuahua hasta Baja California Sur, mientras que la **Segunda Tormenta Invernal** se desplazará hacia el noreste, alejándose gradualmente del país, por lo cual se pronostica ambiente muy frío con posibilidad de nieve y/o aguanieve en sierras de Baja California, Sonora, Durango y Chihuahua, además de **rachas de viento superiores a 100 km/h** en zonas de Sonora y Chihuahua. Por otra parte, la **onda tropical No. 55** se desplazará sobre el sur y sureste de México, dichos sistemas meteorológicos ocasionaran el siguiente potencial de lluvias.

#### **Pronóstico de precipitación para hoy 29 de noviembre:**

**Intervalos de chubascos con lluvias puntuales fuertes (25 a 50 litros por metro cuadrado):** Sonora (norte y oriente), Chihuahua (sur), Sinaloa (centro), Durango (occidente), Veracruz y Chiapas.

**Intervalos de chubascos (5.1 a 25 litros por metro cuadrado):** Baja California, Baja California Sur, Tamaulipas, Puebla, Oaxaca y Tabasco.

**Lluvias aisladas (0.1 a 5.0 litros por metro cuadrado):** San Luis Potosí, Nayarit, Querétaro, Hidalgo, Guerrero, Campeche, Yucatán y Quintana Roo.

**Posibilidad de caída de nieve o aguanieve:** Sierras de Baja California, Sonora, Durango y Chihuahua.

**Las lluvias podrán acompañarse de descargas eléctricas y vientos arrachados.**

#### **Pronóstico de temperaturas mínimas para hoy 29 de noviembre de 2019:**

**Temperaturas de -5° a 0°C:** Sierras de Baja California, Sonora, Chihuahua y Durango.

**Temperaturas de 0 a 5°C:** Sierras de Coahuila, Nuevo León, Zacatecas, San Luis Potosí, Estado de México, Puebla, Hidalgo, Tlaxcala, Veracruz, Oaxaca y Chiapas.

#### **Pronóstico de temperaturas máximas para hoy 29 de noviembre de 2019:**

**Temperaturas de 35° a 40°C:** Zonas de Hidalgo, Nayarit, Jalisco, Colima, Michoacán, Guerrero, Oaxaca y Chiapas.



<http://morelos.gob.mx>



Gobierno Estado de Morelos



@GobiernoMorelos



**Pronóstico de viento para hoy 29 de noviembre de 2019:**

**Viento con rachas mayores a 100 km/h:** Zonas de Sonora y Chihuahua.

**Viento con rachas mayores a 80 km/h:** Zonas de Baja California, Durango y Coahuila.

**Viento con rachas mayores a 60 km/h:** Zonas de Baja California Sur, Nuevo León, Tamaulipas, Zacatecas y Golfo de California.



<http://morelos.gob.mx>



Gobierno Estado de Morelos



@GobiernoMorelos

**REPORTE UIES 29/11/2019**

**MONITOREO METEOROLÓGICO Y SISMOLÓGICO**

**Valle de México:** Cielo despejado durante el día sin probabilidad de lluvias. Viento de dirección variable de 10 a 25 km/h. En la Ciudad de México, se pronostica una temperatura máxima de 27 a 29°C y mínima de 11 a 13°C. Para el Estado de México, temperatura máxima de 24 a 26°C y mínima de 4 a 6°C.

**Pacífico Centro:** Cielo parcialmente nublado en la región, con lluvias aisladas en Nayarit. Ambiente cálido y viento del oeste y noroeste de 10 a 25 km/h.

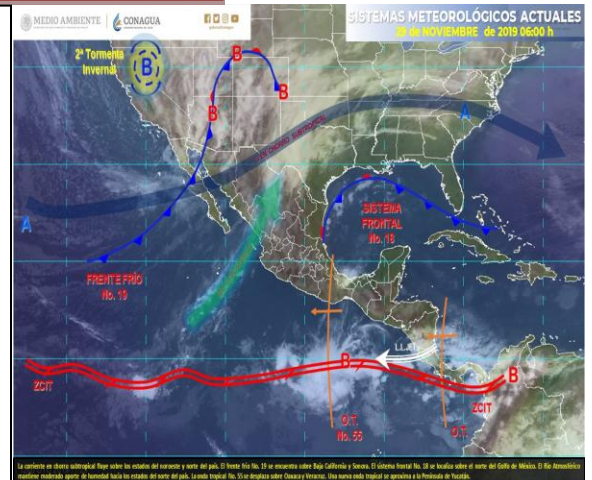
**Pacífico Sur:** Cielo despejado por la mañana con incremento de nubosidad por la tarde, esperándose lluvias puntuales fuertes en Chiapas, intervalos de chubascos en Oaxaca y lluvias aisladas en Guerrero. Bancos de niebla matutinos en zonas serranas. Ambiente caluroso y viento de dirección variable de 15 a 30 km/h.

**Golfo de México:** Cielo parcialmente nublado durante el día, por la tarde se incrementará la nubosidad y se pronostican lluvias puntuales fuertes en Veracruz, además de chubascos en Tamaulipas y Tabasco. Nieblas matutinas en zonas de montaña. Ambiente caluroso y viento del este y sureste de 15 a 30 km/h con rachas superiores a 60 km/h en Tamaulipas.

**Península de Yucatán:** Cielo parcialmente nublado durante el día, por la tarde se prevén lluvias aisladas en Campeche, Yucatán y Quintana Roo. Ambiente caluroso y viento del este de 10 a 25 km/h.

**Mesa del Norte:** Cielo nublado con lluvias puntuales fuertes en Chihuahua (sur) y Durango (occidente), así como lluvias aisladas en San Luis Potosí. Ambiente frío en la región, con posible caída de nieve y/o aguanieve en zonas serranas de Chihuahua y Durango. Viento del suroeste de 30 a 45 km/h con rachas superiores a 100 km/h en Chihuahua, de 80 km/h en Durango y Coahuila, así como de 60 km/h en Nuevo León y Zacatecas.

**Mesa Central:** Cielo medio nublado por la tarde con intervalos de chubascos en Puebla y lluvias aisladas en Querétaro e Hidalgo. Bancos de niebla matutinos en zonas serranas, ambiente cálido y viento del este de 10 a 25 km/h.



**MONITOREO SISMOLÓGICO**

**FECHA:** 2019-11-29  
**HORA:** 03:41:44  
**MAGNITUD:** 4.1  
**EPICENTRO**  
**LATITUD:** 18.07°  
**LONGITUD:** -103.38°  
**LOCALIZACIÓN:** 81 KM AL SUROESTE DE COALCOMAN, MICHOACAN.  
**PROFUNDIDAD:** 5 KM

Estaciones	Cuernavaca	Jiutepec	Yautepec	Temixco	Cuatla	Puente de Ixtla
Temp. Max.	26°C	27°C	28°C	31°C	28°C	32°C
Temp. Min.	11°C	15°C	15°C	14°C	13°C	16°C

Estaciones	Yecapixtla	Tepoztlán	Tres Marías	Jojutla	Ocuituco	Jonacatepec
Temp. Max.	26°C	26°C	20°C	34°C	24°C	28°C
Temp. Min.	14°C	11°C	7°C	16°C	12°C	12°C







## REPORTE UIES 29/11/2019

### MONITOREO VOLCÁNICO

**Noviembre 28, 11:00 h (Noviembre 28, 17:00 GMT)**



Por medio de los sistemas de monitoreo del volcán Popocatepetl, en las últimas 24 horas se identificaron 148 exhalaciones, acompañadas de vapor de agua, gases y en ocasiones ceniza en cantidades bajas a moderadas. Las más relevantes se registraron a las 8:19, 9:14 y 9:47 h de hoy.



Así mismo, se registraron 315 minutos de tremor y una explosión moderada, hoy a las 02:33 h, cuyos fragmentos alcanzaron hasta unos 1500 m sobre las laderas, y produjo una columna de ceniza de aproximadamente 1000 m sobre el cráter, que se desplazó con dirección noroeste.

Durante casi todo el tiempo cubierto por este reporte se ha observado una emisión continua de gases y pequeñas cantidades de ceniza, que es dispersada al noroeste por los vientos dominantes.

Desde esta mañana y hasta el momento de este reporte se tiene buena visibilidad; se aprecia la continua emisión de vapor y gases

El CENAPRED exhorta a NO ACERCARSE al volcán y sobre todo al cráter, por el peligro que implica la caída de fragmentos balísticos y en caso de lluvias fuertes alejarse de los fondos de barrancas por el peligro de flujos de lodo y escombros.

El **Semáforo de Alerta Volcánica** del Popocatepetl se encuentra en AMARILLO FASE 2.



<http://morelos.gob.mx>



Gobierno Estado de Morelos



@GobiernoMorelos



Las recomendaciones para la población ante esta actividad son: No hacer caso a rumores y estar atentos a la información que emita la Coordinación Nacional de Protección Civil por sus canales y cuentas oficiales **[www.gob.mx/cenapred](http://www.gob.mx/cenapred)** y **[@CNPC\\_MX](https://twitter.com/CNPC_MX)**

Ante la probable caída de ceniza se recomienda:

1. Cubrir nariz y boca con pañuelo o cubreboca.
2. Limpiar ojos y garganta con agua pura.
3. Utilizar lentes de armazón y evitar los de contacto para reducir la irritación ocular.
4. Cerrar ventanas o cubrirlas y permanecer lo más posible dentro de la casa.

Los escenarios previstos para esta fase son:

1. Que continúe la actividad explosiva de escala baja a intermedia.
2. Lluvias de ceniza leves a moderadas en poblaciones cercanas.
3. Posibilidad de flujos piroclásticos y flujos de lodo de corto alcance.

#### RECOMENDACIONES:

Se hace especial énfasis en las siguientes recomendaciones:

1. Continuar con el radio de seguridad de 12 km, por lo que la permanencia en esa área no está permitida.
2. Controlar el tránsito entre Santiago Xalitlintla y San Pedro Nexapa, vía Paso de Cortés.
3. A las autoridades de Protección Civil, mantener sus procedimientos preventivos, de acuerdo con sus planes operativos.
4. A la población se le recomienda elevar la atención a los avisos de las autoridades de su localidad y se exhorta a no acercarse al volcán, y mucho menos al cráter.

El monitoreo del volcán Popocatepetl se realiza de forma continua las 24 horas. Cualquier cambio en la actividad será reportado oportunamente. El nivel del Semáforo de Alerta Volcánica dependerá de la evolución de la actividad del volcán.



<http://morelos.gob.mx>



Gobierno Estado de Morelos



@GobiernoMorelos



Actualmente no hay reporte de caída de ceniza en el estado.



<http://morelos.gob.mx>



Gobierno Estado de Morelos



@GobiernoMorelos